



贵州省人口健康基金会

2022年度工作报告

WORK STATEMENT



目录CATALOG

一、关于我们	02
二、组织机构/荣誉	03
三、媒体报道	06
四、贵州省人口健康基金会设立公益项目 助力全省卫生健康事业高质量发展工作规划	13
五、助力全省卫生健康事业高质量发展	21
(一) 全省卫生健康人才培养公益项目——黔医人才计划上海瑞金班	
(二) 医疗机构风湿免疫学科建设和发展项目	
(三) 健康援助——基层医疗装备联心助医计划	
(四) 贵州省基层医疗卫生机构化验室、规范化实验室建设公益项目	
(五) 承办健康贵州行动医疗卫生机构专场知行大赛	
(六) 承办贵州省 2022 年老年健康宣传周暨老年医养康养工作交流活动	
六、巩固拓展脱贫攻坚成果助力乡村振兴	26
(一) 义海健康救助专项基金	
(二) 贵州省困难大病患者社会救助	
(三) 医疗健康社会扶助慈善行动	
(四) 幸福保障——贵州省计生家庭意外伤害保险	
(五) 幸福人生——贵州省计生特殊家庭扶助	
(六) 万千才富行动——扶助万名计生家庭子女成才	
(七) 博爱名城·圆梦大学	
(八) 博爱名城·优青计划	
(九) 计生困难家庭意外灾害紧急救助	
七、开展“生育关怀、生育支持”公益活动	34
(一) “仁义之城·生育关怀送爱心”活动	
(二) 助力计生“两户”家庭三孩生育	
(三) 生育关怀—扶残助残	
(四) 生育关怀·安居工程	
八、党建工作	37
九、公示公开	41

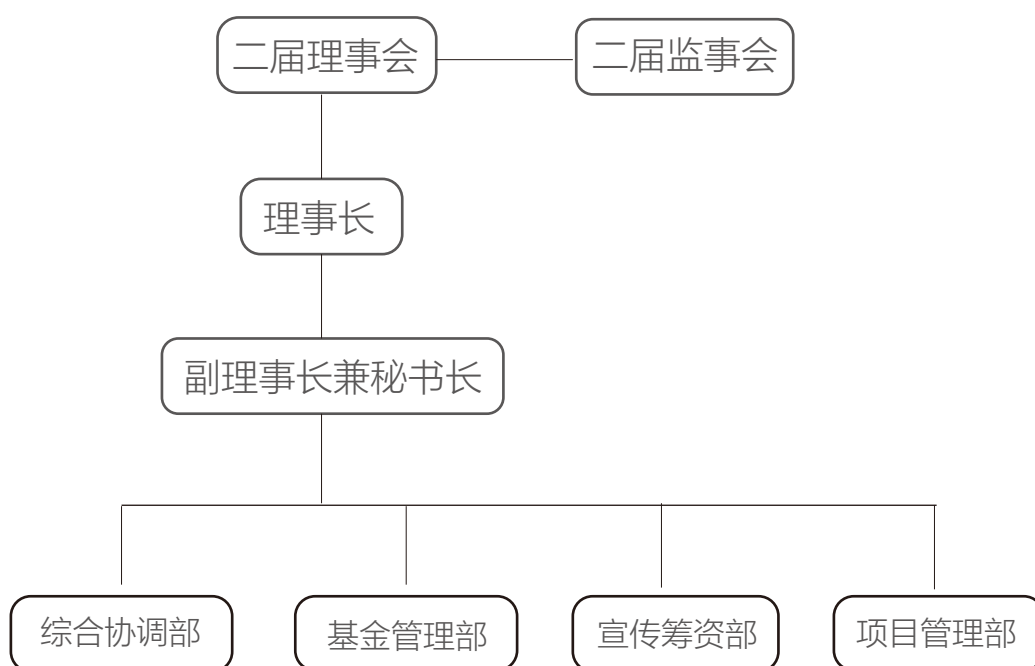
关于我们

贵州省人口健康基金会（原名贵州省人口福利基金会）是 2009 年 3 月成立具有独立法人资格的民间非营利公益组织。由贵州省计划生育协会发起、设立、举办、指导。登记机关：贵州省民政厅。业务主管单位：贵州省卫生健康委员会。

2022 年，贵州省人口健康基金会在贵州省卫生健康委、贵州省计划生育协会的正确领导和关心支持下，严格按照《中华人民共和国公益事业捐赠法》、《中华人民共和国慈善法》、《基金会管理条例》等国家法律法规要求，依据《贵州省人口健康基金会章程》开展活动，遵循“服务全民健康、扶助计生家庭、促进社会和谐”的宗旨，积极动员社会力量参与，争取相关部门的支持，多渠道募集资金和物资，围绕全省卫生健康和计生协的中心工作，实施生育关怀、卫生健康各类公益项目，服务群众民生，助力健康贵州建设。

二、组织机构/荣誉

贵州省人口健康基金会理事会为本会决策机构，根据法律、法规和章程开展活动，对基金会负责。基金会设秘书处，秘书处在秘书长领导下工作，组织实施理事会决议和章程赋予的职权，组织开展公益活动。



理事会

理事长：张玉新

副理事长兼秘书长：杨佐锋

副秘书长：曾建放、卢丽韞

理事：王成仁、姜红文、孙万黔、李彩霞、任龙廷

监事会

监事长：何丽丽

监事：杜正益、何南、赵利梅、朱羽佳

表彰荣誉

2010年，获贵州省首批公益性捐赠税前扣除资格，此后每年均获得此资格



2012年，贵州省民政厅评估为全省性社会组织5A级



2014年，国务院扶贫开发领导小组评为“全国社会扶贫先进集体”



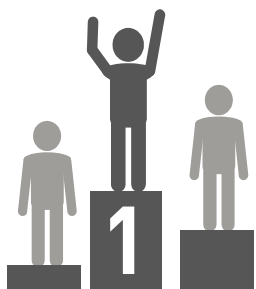
2021年，扶助中心基金会联合党支部获省卫生健康委直属机关党委“省卫生健康委直属系统先进基层党组织”



2019年，扶助中心基金会联合党支部获省卫生健康委直属机关党委“2017年-2019年度先进基层党组织”

2022年，“人口健康基金”项目入围国家第十二届“中华慈善奖”

2022年，贵州省民政厅评估为全省性社会组织5A级





2015年，国家民政部评为“全国先进社会组织”



2016年，贵州省民政厅认定为贵州省首批慈善机构，获贵州省首批慈善组织公开募捐资格



2017年，贵州省民政厅评估为全省性社会组织5A级

2016年，省文明办、省民政厅授予“贵州十大慈善之星”荣誉称号



2017年，国家人力资源和社会保障部、国家卫生计生委、国家中医药管理局授予“全国卫生计生系统先进集体”荣誉称号



三、媒体报道



健康贵州报道 ↑

中新网报道 ↑

天眼新闻报道 ↑

动静贵州报道 ↑

众望新闻报道 ↑

人民网报道 ↑

贵州省人口健康基金会：党建引领聚合力 公益服务助发展

2022年12月2日，在2022年全省性社会组织评估等级授牌仪式上，贵州省人口健康基金会获评贵州省社会组织评估5A级。这是该基金会继2012年、2017年，连续第三次获评全省性社会组织评估5A级。据了解，5A级社会组织是全国社会组织最高等级评定，2022年贵州省仅有10家社会组织获评5A级。

这是贵州省人口健康基金会坚持通过党建引领推动公益服务取得工作成效的最好注脚。



2022年，在省卫生健康委党组、省计生协的正确领导和关心支持下，贵州省人口健康基金会深入贯彻落实《国务院关于支持贵州在新时代西部大开发上闯新路的意见》（国发〔2022〕2号）、《中共中央 国务院关于优化生育政策促进人口长期均衡发展的决定》精神，全面贯彻落实省委省政府《贵州省整体提升卫生健康水平攻坚行动计划（2021—2030年）》《关于优化生育政策促进人口长期均衡发展的实施方案》《贵州省人口与计划生育条例》和全省卫生健康高质量发展大会精神，紧紧围绕全省卫生健康和计生协的中心工作，充分发挥社会募集平台作用，多渠道募集资金和物资，实施各类人口计生、卫生健康公益项目，服务计生民生，助力全省卫生健康事业高质量发展。

党建引领齐心抗击疫情

“哪里任务险重，哪里就有党组织的坚强领导和扎实工作，哪里就有党员冲锋在前。”9月，疫情发生后，贵州省计生困难家庭扶助中心人口健康基金会联合党支部广泛动员党员干部迅速行动起来，在关键时刻亮身份、上一线、作表率。



居家办公期间，贵州省人口健康基金会党员干部职工主动向社区党组织报到，就地转为志愿者，积极投身抗疫一线，参与引导居民抗原检测、秩序维护、物资配送、信息统计、健康码查验等志愿服务工作。

同时，贵州省人口健康基金会充分发挥慈善组织传递社会爱心的纽带作用，积极动员社会力量特别是医疗卫生与健康领域的单位和企业，奉献爱心支持抗疫，得到了山东步长制药股份有限公司、贵州骏江实业有限公司、贵州三力制药股份有限公司、贵州百灵企业集团制药股份有限公司等爱心企业的积极响应。

贵州省人口健康基金会秘书处迅速召开线上办公会安排部署，组织专人与捐赠企业和抗疫一线有关部门沟通对接，按照省疫情防控捐赠物资相关要求及公益捐赠工作流程，开展防疫物资捐赠预评估，组织做好物资接收环节工作，确保在第一时间将防疫物资送到抗疫一线。

接收物资后，贵州省人口健康基金会工作人员在联合党支部的带领下，做好个人自身防控的同时，严格按照疫情防控要求，第一时间将物资送达相关单位。

面对疫情，贵州省人口健康基金会充分发挥党建引领作用，把疫情防控作为最紧迫最重要的政治任务，广大党员干部勇担使命、冲锋在前，持续奋战在抗疫一线，用心用情用力解决群众急难愁盼；积极动员各方力量，凝聚起齐心抗击疫情的强大合力。

服务卫生健康事业发展

向北京医学奖励基金会募集资金 200 万元，基金会出资 45.2 万元，共计 245.2 万元用于“黔医人才计划瑞金班”项目，帮助解决第一期和第二期共计 92 名培训学员的住宿费和餐食补助，并提供相关支持；

继续实施“健康援助——基层医疗装备联心助医计划”项目，共向基层医疗卫生机构捐赠医疗设备 128 台，总价值 743.74 万元，改善部分基层医疗卫生机构装备水平，解决急需设备短缺问题，优化县域卫生资源配置，提升基层诊疗服务能力；

接受爱心企业贵州万凯商贸有限公司无偿捐赠的全自动生化分析仪（BS-830）、全自动血细胞分析仪（BC-5180CRP）、全自动发光分析仪（CL-1200I）等共 186 台医疗设备，总价值 3189.49 万元，继续实施基层医疗卫生机构化验室、规范化实验室（一、二期）建设公益项目，用于遵义市、黔东南州、安顺市、毕节市、铜仁市共 67 家基层医疗机构化验室、规范化实验室提升建设；

实施中医院医疗急救条件改善项目，募集资金向贵州省中医第二附属医院捐赠 25 万元用于购置紧急救援救护车，为提升中医院急诊急救能力增添助力……



2022 年，贵州省人口健康基金会立足全省卫生健康发展“一个主题、两大能力、三项支撑”工作要求，充分发挥省人口健康基金会社会募集平台的作用，按照省卫生健康委党组审议通过的《贵州省人口健康基金会设立公益项目助力全省卫生健康事业高质量发展工作规划》充分发挥公益慈善组织的公募优

势，找准定位，担当作为，积极搭建促进卫生健康公益事业发展平台，动员社会力量参与，依法依规向社会募集资金和物资，实施系列助力全省卫生健康事业高质量发展公益项目，加快贵州医疗卫生人才队伍建设，补齐高层次人才稀缺短板，提升基层医疗卫生机构服务能力，服务全省卫生健康事业高质量发展。

优化人口健康基金项目

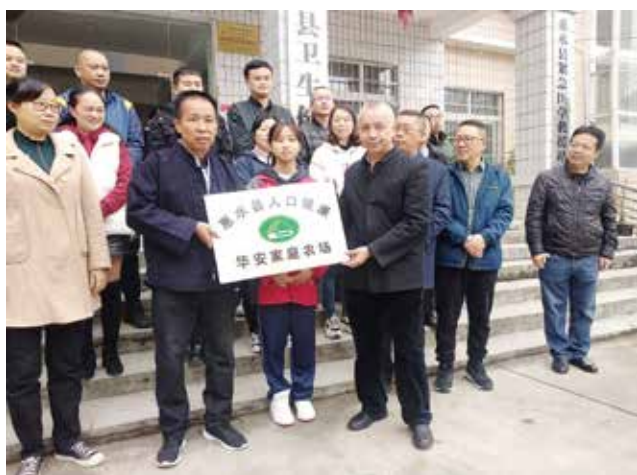
“流转 15 亩稻田种植水稻，今年收割稻谷 1.6 万余斤；家里饲养黄牛三头，肥猪 5 头，鸡 20 余只……” 2022 年 11 月 16 日，在惠水县人口健康华安家庭农场授牌仪式上，惠水县王佑镇西南村乃妈组村民梁华安介绍目前家庭农场的规模，脸上挂着幸福的微笑。

“日子一天比一天好了，生活越来越有盼头。” 梁华安说，这样的好日子对他一家来说，真是来之不易。

2015 年 11 月 14 日，在梁华安眼里是一个灰色的日子。这一天，他 14 岁的二女儿梁万修在贵州省人民医院被诊断为白血病。家住麻山腹地，家中无其他经济收入来源，仅靠种地为生，妻子也体弱多病，二女儿高昂的医疗费让梁华安本不富裕的家庭更是雪上加霜。梁华安说，山穷水尽时，是人口健康基金帮助了他。

梁华安到惠水县计生协求助，县计生协专职副会长白洋发接待他，了解梁华安家的具体情况后表示，尽快为其申请人口健康基金紧急救助项目资金。

申报很快获批。省人口健康基金会、惠水县计生协到贵州省人民医院看望正在住院的梁万修，为她送去 1.5 万元救助金。随后，贵州省人口健康基金会和惠水县计划生育协会多方奔走，通过倡议社会各界，又为他的二女儿募集到 10 余万元。



获得人口健康基金救助的梁万修，经过一年的治疗，身体痊愈并重返校园，如今已是惠水县第一高级中学高三学生。

生活回到正轨，梁华安一家创办了家庭农场，全年收入 4 万余元，迈上了幸福小康路。

惠水县计生协利用人口健康基金帮助农村计生家庭和计生特殊家庭解决实际困难，是贵州省人口健康基金会优化人口健康基金公益项目，巩固拓展脱贫攻坚成果，助力全面推进乡村振兴和健康贵州建设的一个缩影。

2022年，贵州省人口健康基金会根据省计生协“一二六四”工作思路，结合新时期计划生育和卫生健康工作，按照省计生协、省人口健康基金会联合下发《关于调整、优化和拓展“人口健康基金”项目的指导意见》，聚焦重点人群生育关怀与支持、计生家庭扶助、家庭健康促进、助推乡村全面振兴四大主题，充分发挥人口健康基金公益作用，在继续实施好“应急救助”“计生困难家庭因病导致生活困难救助”“万千才富——助学行动”“幸福人生——计生特殊家庭扶助”“节日慰问”等传统基金项目基础上，向服务生育支持、托幼照护服务、服务家庭健康、大病救助、计生特困家庭人居环境改造、老年健康服务等方面拓展，实施人口健康基金公益项目、“生育关怀、生育支持”公益活动、贵州省困难大病患者救助公益项目、“义海健康救助专项基金”项目，筹备开展“幸福心动——贵州省未成年先心病患者救助公益行动”。

管理规范透明提高公信

2022年9月，55岁的遵义市务川籍男子李某，突然感觉身体不适，在遵义医科大学附属医院检查，被诊断为双侧甲状腺恶性肿瘤（甲状腺微小乳头状癌），遂入院治疗。

高昂的医药费，加之李某居住在农村的父母年龄较大、体弱多病，平时诸多开销都需要其接济，导致李某负担较重。

李某突然想到可以申请人口健康基金紧急救助项目援助。于是，李某根据人口健康基金使用管理办法，向其户籍所在地村计生协提出申请，并提交身份证、病历、就医缴费单据等相关资料。

李某所在村（居）收到申请后，对其资料进行审核，并实地调查走访。根据调查情况，填写审核意见，报乡计生协。

乡计生协对李某所在村上报的资格名单进行认真核对、审查，对符合申请条件的李某，在其所在村按规定进行了张榜公示。经公示无异议后，填写审核意见，加盖公章上报务川自治县计生协。

务川自治县计生协对李某所在乡镇、村计生协上报的资料进行复核和资格认定，经贵州省人口健康基金会复核备案后，李某拿到了人口健康基金紧急救助项目扶助金1万元。

2022年，贵州省人口健康基金会继续把公信力建设摆在事业发展的生命线，接受登记管理机关省民政厅监管，按时完成年检工作；通过自查和第三方专业审计机构现场审计，完成年度基金会审计工作。接受业务主管部门省卫生健康委和省计生协的监管；有关资金、物资、人事等重大事项报业务代管单位省计生协办公会研究决策，严格依法依规开展基金工作。



同时，贵州省人口健康基金会加强内部自查。2022年10月20日至11月15日开展2022年度全省“人口健康基金”督导评估工作，分别由省人口健康基金会理事会、监事会成员，省计生协、省计生困难家庭扶助中心、省人口健康基金会人员组成7个督导评估工作组，对全省2021年1月至2022年9月直接救助项目、产业项目及其他公益项目进行现场督导评估。指导市、州计生协规范项目申报审核，推动市（州）、县级计生协开展督导评估，不断提高基金使用效率，防控基金风险，确保基金使用安全。

贵州省人口健康基金会加强信息公开公示，接受社会监督，在官网微信公众号等平台定期公开公示，积极推进与央级、省级各平台、媒体合作，加强对基金会近年来工作成果进行系列采访报道，维护社会公众知情权和监督权，提高基金会公信力和透明度，促进基金会慈善事业健康发展。

四、贵州省人口健康基金会设立公益项目 助力全省卫生健康事业高质量发展工作规划

2022年，省卫生健康委党组审定通过的《贵州省人口健康基金会设立公益项目助力全省卫生健康事业高质量发展工作规划》明确，贵州省人口健康基金会要根据我省卫生健康系统在设立公益项目方面的需求，依法依规向社会募集资金和物资，动员社会力量参与实施医疗卫生与健康领域系列公益项目，助力“健康贵州”建设。

一、设立医疗卫生与健康公益项目

贵州省人口健康基金会瞄准卫生健康事业发展需要，依法依规向社会、企业募集资金物资，设立医疗卫生与健康系列公益项目。

（一）全省卫生健康人才培养公益项目

动员有志于为贵州卫生健康人才培养贡献力量的企业（机构）参与，依法接受企业捐赠，以设立“全省卫生健康人才培养公益项目”方式，对全省卫生健康系统急需的培训需求进行项目式资助：

1. “黔医育林计划”资助公益项目。

对“黔医人才计划瑞金班”学员在培训期间的食宿费用提供资助；对“紧缺专业学习班”学员培训期间的食宿费用提供资助。选送重症、超声、麻醉、检验、急诊等专业的人员到国内一流的医学专科进修。

2. “黔医英才计划”资助公益项目。

对“黔医英才计划”医疗卫生技术人员出国学习提供相关资助。

3. “黔医脊梁计划”资助公益项目。

对“黔医脊梁计划”选派医疗卫生技术人员挂职学习期间的食宿费用提供资助。

4. 住院医师规范化培训公益项目。

(1) 住院医师规范化培训公益项目。向企业劝募资金设立“住院医师规范化培训奖学金”，以助困和奖优的方式，资助贫困住院规培生，奖励在住院医师规范化培训期间同时攻读研究生的优秀医学生，给予规培优秀带教老师奖励性资助。主要内容：由企业或机构捐赠冠名设立“住院医师规范化培训金”；对在住院医师规范化培训考试中取得优异成绩的颁发“XX 奖学金”；对家庭困难的住院规培生给予“XX 助学金”；四是对住院医师规范化培训优秀带教老师给予奖励性资助。

(2) 住院医师规范化培训技能大赛公益项目。为住院医师规范化培训技能大赛提供相关资助。

(二) 资助“医疗卫生援黔专家团”活动公益项目

省人口健康基金会接受企业捐赠，资助“医疗卫生援黔专家团”活动。

(三) 设立“贵州省卫生健康高质量发展医学科研联合基金”

接受社会捐赠设立“贵州省卫生健康高质量发展医学科研联合基金”，对医疗机构申报的医学科研项目提供资助，鼓励科研人员发展医学新理论，开拓研究新领域，攻克技术新难关，寻求维护人民健康和防治疾病的最佳途径和方法，不断提高医疗技术和医疗质量。同时，设置科研成果转换平台，提高科研成果转化率，满足人民群众对医疗技术和卫生健康日益增长的需要。

(四) 基层医疗卫生机构能力提升公益项目

接受社会捐赠设立“基层医疗卫生机构能力提升公益项目”，根据基层医疗卫生机构区域位置、现有设施设备和短板弱项等情况，由企业捐赠设备或资金，用于我省基层医疗卫生机构能力提升。重点以规范化实验室、规范化村卫生室、急诊急救、妇儿、老年病、康复、中医等能力建设为主；同时，可联合在省内或省外举办各类医疗卫生能力提升培训班，以期达到提升基层医疗卫生机构服务能力的目标。

(五) 中医药传承创新发展公益项目

接受捐赠设立各类中医药传承创新发展公益项目，推动中医药产业高质量发展、建设完善中医药服务体系、增加中医药服务供给、补齐中医药人才队伍建设短板、推进中医药科学研究和技术创新。例如开展“中医医院管理能力提升公益项目”，与有关高校、科研院所及培训机构联合举办“中医医院管理能力提升培训班”提升我省中医医院负责人的管理能力和职业素养，推动中医药人才和事业高质量发展。

(六) 其他需要设立的卫生健康公益项目

二、公益项目资金（物资）的募集

在贵州省卫生健康委的领导下，贵州省人口健康基金会加强卫生健康公益项目资金的劝募和宣传推介，做大项目规模，扩大项目影响力。委相关处局、单位要大力支持卫生健康公益项目的资金物资募集，积极动员社会力量，整合医疗卫生与健康领域各类资源，支持帮助基金会多渠道筹集资金、物资，指导基金会设计实施项目，保障公益项目健康运行和可持续。

三、公益项目资金（物资）的管理、使用

贵州省人口健康基金会严格按照《公益事业捐赠法》《慈善法》《基本医疗卫生与健康促进法》《基金会管理条例》《关于进一步加强基金会专项基金管理工作的通知》《卫生计生单位接受公益事业捐赠管理办法（试行）》《民间非营利组织会计制度》《贵州省人口健康基金会章程》等有关规定管好、用好资金、物资。卫生健康公益项目资金的使用管理严格遵照捐赠协议和使用原则，量入为出，提高效率。公益项目募集资金统一进入基金会账户，开具捐赠票据，设立专项财务科目管理，严格按照国家财经制度及基金会财务管理制度，专款专用，及时向社会公开公示募集资金和实施项目情况，接受相关部门的审计以及社会查询和监督。

四、依法予以捐赠回报

根据《公益事业捐赠法》《慈善法》《基本医疗卫生与健康促进法》《基金会管理条例》有关规定，为鼓励和支持公民、法人和其他组织通过依法捐赠、资助及合作等方式参与我省卫生健康公益项目，捐赠企业、机构或个人可依法享受税收优惠、公益项目宣传、企业（产品）冠名纪念等捐赠回报。贵州省人口健康基金会通过媒体宣传、举行捐赠仪式宣传、授予荣誉称号、公益项目冠名（留名）纪念、聘请担任基金会顾问（名誉理事、理事）职务等多种形式予以鼓励和公益捐赠回报。

五、公益项目实施流程

（一）收集归类公益项目

在贵州省卫生健康委、省计生协指导下，加强与全委系统相关部门、单位联系对接，定期或不定期收集设立公益项目的需求，分类制定项目方案，报省计生协、省卫生健康委备案，并接受管理监督。

（二）积极开展劝募工作

由贵州省人口健康基金会组织开展多种形式的劝募宣传活动。委有关处室、单位积极支持项目资金的募集，动员社会力量参与卫生健康公益项目。

（三）开展公益项目预评估

对拟实施的卫生健康公益项目，按照相关要求，开展捐赠预评估、项目合法性审查。

（四）依法完善手续，明确各方责任

根据公益项目实施方案，完善捐赠方与接受捐赠方公益捐赠协议，以及相关捐赠合法手续。明确项目捐赠方、受赠方及实施方的责任义务。

(五) 举行捐赠仪式

根据工作需要和捐赠方意愿，由贵州省人口健康基金会举办捐赠仪式，邀请贵州省卫生健康委领导、省计生协领导、有关处室负责人、医疗机构负责人参加。组织中央在黔媒体、省级媒体和省卫生健康委官方媒体对爱心企业、爱心人士捐赠公益项目予以宣传报道，宣传推介卫生健康公益项目。

(六) 实施公益项目

贵州省人口健康基金会严格依照法律、法规和章程实施公益项目，根据工作计划，由项目捐赠方、受赠方、实施方组成项目工作组，聘请行业专家作指导，启动实施项目。项目实施过程中，捐赠方、受赠方及实施方依据相关法规及捐赠协议，严格履行责任义务。

(七) 做好信息公开公示

贵州省人口健康基金会严格按照国家法律法规要求公开公示接受捐赠情况和公益项目实施情况，接受捐赠方查询和社会监督。受赠方按照要求以适当的方式进行公示。

(八) 开展公益项目总结

贵州省人口健康基金会按照有关要求做好公益项目实施过程监管、项目末期总结及绩效评估。

省人口健康基金会二届理事会召开第五次会议

5月18日，省人口健康基金会二届理事会召开第五次会议，省卫生健康委党组成员、省计生协专职副会长龚仲明出席会议并讲话。省计生协二级巡视员唐兵出席。省人口健康基金会理事长张玉新主持会议。会议听取并审议了省人口健康基金会2021年工作报告、财务报告；审议了《2022年省人口健康基金会秘书处工作要点》《2022年省人口健康基金会经费预算》《贵州省人口健康基金会设立公益项目助力卫生健康事业高质量发展工作规划》等。省人口健康基金会二届理事会全体理事、监事、法务，省计生困难家庭扶助中心、省人口健康基金会秘书处有关负责同志共21人参加会议。



省人口健康基金会二届理事会召开第六次会议

8月9日，省人口健康基金会二届理事会线上召开第六次会议，省人口健康基金会理事长张玉新主持会议。会议听取并审议了《贵州省人口健康基金会产业发展项目管理办办法》《贵州省人口健康基金会财务管理制度》，研究了人事事项。省人口健康基金会二届理事会全体理事，省计生困难家庭扶助中心、省人口健康基金会秘书处有关负责同志参加会议。

五、助力全省卫生健康事业高质量发展

2022年，贵州省人口健康基金会立足全省卫生健康发展“一个主题、两大能力、三项支撑”工作要求，充分发挥省人口健康基金会社会募集平台的作用，按照省卫生健康委党组审议通过的《贵州省人口健康基金会设立公益项目助力全省卫生健康事业高质量发展工作规划》，充分发挥公益慈善组织的公募优势，找准定位，担当作为，积极搭建促进卫生健康公益事业发展平台，动员社会力量参与，依法依规向社会募集资金和物资，实施系列助力全省卫生健康事业高质量发展公益项目，加快贵州医疗卫生人才队伍建设，补齐高层次人才稀缺短板，提升基层医疗卫生机构服务能力，服务全省卫生健康事业高质量发展。

（一）全省卫生健康人才培养公益项目——黔医人才计划上海瑞金班

“黔医人才计划上海瑞金班”是省卫生健康委在上海交通大学医学院附属瑞金医院支持下，设立的医学专业技术人才和管理人才进修培训项目，包含“黔医人才育林计划”和“黔医人才脊梁计划”两个子项目，主要面向贵州省、市、县三级医疗机构，选拔具有中级以上职称的医、护、技中青年骨干进行为期3个月、6个月或12个月的培训。

为加快全省医疗卫生人才队伍建设及人才培养，向北京医学奖励基金会募集资金200万元，基金会出资45.2万元，共计245.2万元用于“黔医人才计划瑞金班”项目，帮助解决第一期和第二期共计92名培训学员的住宿费和餐食补助，并提供相关支持，解决了学员和派员单位的后顾之忧，让学员能够全身心地投入学习中。



在省卫生健康委的领导下，省人口健康基金会将积极参与打造“黔医人才计划”升级版，在委科技教育处的指导下，接受社会捐赠创设“黔医育林计划”资助公益项目、“黔医英才计划”资助公益项目、“黔医脊梁计划”资助公益项目、“住院医师规范化培训”公益项目，培养我省紧缺型、技能型、复合型医学人才。



黔医人才计划上海瑞金班



第三期结业暨
第四期开班仪式



第一期结业暨
第二期开班仪式

(二) 医疗机构风湿免疫学科建设和发展项目

2022 年，为提高我省风湿免疫性疾病诊疗能力和水平，助力医疗机构风湿免疫学科建设和发展，我会接受贵州省安康生物科技有限公司捐赠资金 100 万元，用于开展全省县域医院风湿免疫专业学科带头人培训。4 月 22 日，省卫生健康委印发《贵州省县域医疗机构风湿免疫专业学科带头人培养项目实施方案》的通知。

贵州省卫生健康委员会

省卫生健康委关于印发《贵州省县域医疗机构风湿免疫专业学科带头人培养项目实施方案》的通知

各市、自治州卫生健康局，委直属有关单位，省人口健康基金会，省医学会：

为贯彻落实省委、省政府《贵州省整体提升卫生健康水平攻坚行动计划（2021—2030 年）》，加强我省风湿免疫专业人才培养，规范和提高我省风湿免疫性疾病诊疗能力和水平，助力全省卫生健康事业高质量发展，我委制定了《贵州省县域医疗机构风湿免疫专业学科带头人培养项目实施方案》，现印发给你们，请遵照执行。

联系人：刘菁 赵鑫

联系电话：0851—86892742（传真）

联系人：杨琳玲（住宿等培训后勤保障）

联系电话：13885075022

7月8日，由省卫生健康委指导，省人口健康基金会组织实施，省医学会风湿病学分会承办的全省县域医疗机构风湿免疫专业学科带头人培训班在贵阳开班，首期培训学员100人（培训时间1年）。



(三) 健康援助——基层医疗装备联心助医计划

2022年，继续实施“健康援助——基层医疗装备联心助医计划”项目，向基层医疗卫生机构捐赠医疗设备128台，总价值743.74万元，改善部分基层医疗卫生机构装备水平，解决急需设备短缺问题，优化县域卫生资源配置，提升基层诊疗服务能力。



省建筑医院医生正在使用受赠的海全数字彩色多普勒超声实时引导可视人流宫腔诊疗系统



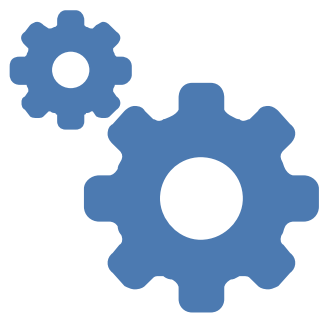
龙里县疾控中心检验室用受赠设备酶标分析仪进行分析检测



省建筑医院医生正在调试受赠的麻醉机

(四) 贵州省基层医疗卫生机构化验室、规范化实验室建设公益项目

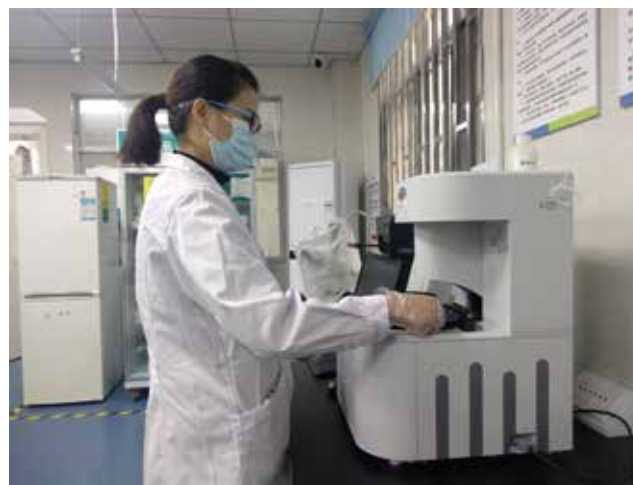
2022 年，为建立健全优质医疗服务体系，深化新医改，推进分级诊疗，提升我省基层医疗卫生机构服务能力和诊治水平，在省卫生健康委基层卫生处指导下，继续实施基层医疗卫生机构化验室、规范化实验室（一、二期）建设公益项目，助力全省卫生健康事业高质量发展。接受爱心企业贵州万凯商贸有限公司向我会捐赠的全自动生化分析仪（BS-830）、全自动血细胞分析仪（BC-5180CRP）、全自动发光分析仪（CL-1200I）等共 186 台医疗设备，总价值 3189.49 万元，用于遵义市、黔东南州、安顺市、毕节市、铜仁市共 67 家基层医疗机构化验室、规范化实验室提升建设。



茅坝镇卫生院检验科



设备安装组对医护人员进行
仪器使用指导



卫生院检验科工作人员工作中

(五) 承办健康贵州行动医疗卫生机构专场知行大赛

在省卫生健康委的领导下，承办 2022 年健康贵州行动医疗卫生机构专场知行大赛，根据《健康中国行动推进委员会办公室关于举办健康中国行动知行大赛的通知》要求，由健康贵州行动推进委员会办公室、省卫生健康委员会主办，省计生困难家庭扶助中心、省人口健康基金会具体承办活动。比赛分为预选赛和决赛两个阶段，形式包括笔试、科普表演和现场答题等。来自省人民医院、省疾控中心、贵州医科大学附院、遵义医科大学附院、省二医、省三医、省骨科医院、贵州中医药大学一附院、贵州中医药大学二附院、省妇幼保健院，以及贵阳市、六盘水市、安顺市、毕节市、铜仁市、黔东南州、黔南州和黔西南州的 18 支代表队参加了预赛。经过两天的角逐，共 6 支代表队进入决赛，最终评选出一个第一名，两个第二名，三个第三名，还评选出 6 位优秀选手。举办健康贵州行动医疗卫生机构专场知行大赛，旨在充分发挥医疗卫生机构主阵地、医护人员主力军作用，大力倡导“每个人是自己健康第一责任人”的发展理念，秉承“让自己健康、让家人健康、让身边人健康”的发展目标，广泛普及健康知识，提高全民健康素养，构建健康科普新风尚，进一步营造全省人民学习掌握健康知识的良好氛围。

自健康贵州行动知行大赛启动以来，省委宣传部、省教育厅、省人力资源社会保障厅、省文化和旅游厅、省广电局、省体育局、省中医药局、省总工会、团省委、省妇联、省科协、省红十字会等部门积极组织干部、群众、学生等参与健康科普、健康急救、健康生活，全省共组织动员了近 40 万人参加健康中国知行线上答题活动。



(六) 承办贵州省2022年老年健康宣传周暨老年医养康养工作交流活动

在省卫生健康委的领导下，承办以“改善老年营养 促进老年健康”为主题的2022年老年健康宣传周系列活动，宣传普及老年健康政策和科学知识，切实提高老年人健康素养和健康水平。

按照《国家卫生健康委办公厅关于组织开展2022年老年健康宣传周活动的通知》要求，由省卫生健康委员会主办，省计划生育困难家庭扶助中心、省人口健康基金会具体承办，在安顺市举行了贵州省2022年老年健康宣传周活动启动仪式，活动现场邀请专家作《老年营养现状及改善策略分析》报告，安顺市人民医院、安顺市中医院等医疗机构开展义诊活动，仪式结束后，与会人员共同参观安顺市养护院、安顺三合亲情医养中心。



六、巩固拓展脱贫攻坚成果助力乡村振兴

(一) 义海健康救助专项基金

“义海健康救助专项基金”由贵州省人口健康基金会与遵义市计划生育协会联合发起设立，旨在为贵州户籍的困难患者提供全免费医疗救助，搭建直通上海优势医疗资源的绿色通道。截止目前，专项基金累计募集 490 万元，为罹患重大疾病的极贫群众开展医疗救助 109 人 / 次，救助金额共计 129.219717 万元。

2022 年“义海健康救助专项基金”项目在腾讯公益乐捐平台上线开展网络劝募，募集资金 6019.62 元，参与腾讯 99 公益日活动，省人口健康基金会获腾讯配捐 1405.88 元。

2022 年共使用专项基金 61.735522 万元，开展医疗救助 53 人 / 次。





医疗专家在永和镇
开展义海健康救助筛查工作



余庆县计生协组织县人民医院专家深入基层
开展义海健康救助对象筛查活动

(二) 贵州省困难大病患者社会救助

与中国人口福利基金会合作开展“贵州省困难家庭大病患者社会救助”公益项目，依托“中国大病社会救助信息平台”，引导慈善组织、企事业单位和爱心人士为我省因罹患肝癌、肺癌、儿童白血病等 45 种重大疾病导致生活特别困难的大病患者进行社会募集，对每个自然年度内经基本医保（新农合）、大病保险、商业补充保险、医疗救助等医保制度政策报销后，患者医疗费用自付金额累计超过 5000 元的对象提供慈善救助。



大病救助平台(贵州专栏)界面

2022 年，大病救助平台（贵州专栏）共计收到 4618 人 / 次捐款约 18.98 万元；目前仍在线上募集患者 18 名，已下线并完成善款划拨患者 67 名，使用善款约 17.37 万元。

2022年“贵州省困难家庭大病患者社会救助”公益项目在腾讯公益乐捐平台上线开展网络劝募,募集资金14858.67元,参与腾讯99公益日活动,省人口健康基金会获腾讯配捐1405.88元。



腾讯公益平台“困难大病患者救助”公益项目界面



项目受助对象



项目受助对象

(三) 医疗健康社会扶助慈善行动

为计生“两户”家庭开展因病致贫、因病返贫生活困难救助及因病死亡慰藉，为贫困计生家庭开展大病医疗救助。2022年共使用人口健康基金115.9万元，324人(户)受益。



从江县因病致贫计生困难家庭获人口健康基金



都匀市计生协走访慰问计生困难家庭



修文县计生协走访慰问计生困难家庭

(四) 幸福保障——贵州省计生家庭意外伤害保险

2022年，使用人口健康基金66.1327万元，共为农村计生“两户”成员购买意外伤害保险57821人/次，增强计生家庭抵御意外风险的能力，帮助计生家庭发生意外伤害后获得保险保障，不因意外伤害返贫。



玉屏县计生协开展计生家庭意外伤害保险宣传和排查工作



石阡县计生协看望慰问特殊家庭

(五) 幸福人生——贵州省计生特殊家庭扶助

2022年，毕节市、黔南州、遵义市等地申请使用人口健康基金148.2791万元，对计生特殊家庭老人开展生活照顾、心理疏导、精神慰藉、节日慰问、健康服务、代购保险、等服务，1043人/户计生特殊家庭受益。

(六) 万千才富行动——扶助万名计生家庭子女成才

搭建公益助学平台，动员爱心企业、爱心人士等社会力量，与困难家庭学生结对助学，2022年扶助贫困学子754人/次，发放助学金205.58万元。



大方县“千万才富行动”助学金发放仪式



贵定县计生协开展2022年“健康家庭·圆梦助学”活动

(七) 博爱名城·圆梦大学

为全日制高等院校本科录取的遵义市户籍城乡计生困难家庭品学兼优的大学生给予 5000—10000 元资助，2022 年共计助学 37 人 / 次，发放助学金 18.5 万元

(八) 博爱名城·优青计划

为“博爱名城·圆梦大学”助学行动已资助的当年或次年考取全日制高等院校研究生提供每人每年一次性 10000 元的资助，2022 年共计助学 17 人 / 次，发放助学金 10.2 万元。

(九) 计生困难家庭意外灾害紧急救助

2022 年，使用人口健康基金 88.2 万元，对 168 户因遭受重大自然灾害造成重大损失、遭遇重大疾病、意外伤害以及发生重大突发事件的计生困难家庭开展救助。



紧急救助
黔南州计生困难家庭



紧急救助
龙里县计生困难家庭



紧急救助
惠水县计生困难家庭

七、开展“生育关怀、生育支持”公益活动

贯彻落实党的二十大精神，《中共中央 国务院关于优生优育政策促进人口长期均衡发展的决定》（中发〔2021〕30号）、《中共贵州省委贵州省人民政府印发〈关于优化生育政策促进人口长期均衡发展的实施方案〉的通知》、《贵州省人民政府办公厅关于促进3岁以下婴幼儿照护服务发展的实施意见》（黔府办函〔2020〕29号）等文件精神，聚焦重点人群生育关怀与支持、家庭健康促进，向服务生育支持、托幼照护服务、服务家庭健康、计生特困家庭人居环境改造等方面拓展，在全省开展多形式的“生育关怀、生育支持”公益活动。

（一）“仁义之城·生育关怀送爱心”活动

在铜仁市开展“仁义之城·生育关怀送爱心”活动，每月对符合政策生育的家庭开展赠送鸡蛋、宝宝装、宣传品“三送”慰问活动。2022年，使用人口健康基金110.24万元，慰问了24466户符合政策生育的家庭。



(二)助力计生“两户”家庭三孩生育

指导龙里县优生优育指导中心使用人口健康基金开展助力计生“两户”家庭三孩生育，帮助解决“生得出、生得起、生得好”的问题，助力实施三孩生育政策、促进人口长期均衡发展。



龙里县优生优育指导中心



(三) 生育关怀—扶残助残

为贫困计生残疾人赠送轮椅, 提供救助金, 帮助解决生活困难, 提高自理能力, 改善生活质量。2022 年共投入人口健康基金 11.42 万元, 107 人 / 户受益。



(四) 生育关怀·安居工程

累计使用人口健康基金给予计生困难家庭 1070 人 / 户新建住房、房屋改造修缮补助 826.9044 万元。



从江县计生困难家庭获生育关怀——安居工程补助

八 党建工作

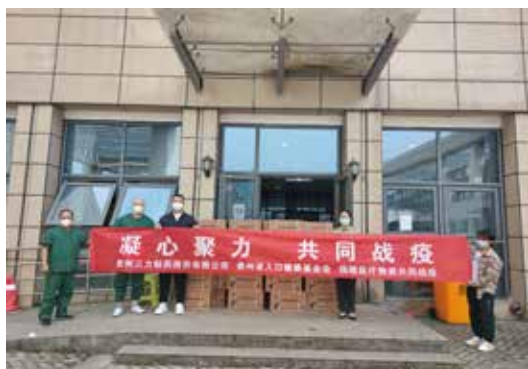
党建引领齐心抗击疫情

2022年9月，贵阳市新冠病毒感染疫情暴发。贵州省计生困难家庭扶助中心人口健康基金会联合党支部党员干部积极参与抗疫。

（一）扶助中心基金会党员干部职工在居家办公期间主动向社区党组织报到，就地转为志愿者，积极投身抗疫一线，参与引导居民抗原检测、秩序维护、物资配送、信息统计、健康码查验等志愿服务工作。



(二) 省人口健康基金会充分发挥慈善组织传递社会爱心的纽带作用，积极动员社会力量特别是医疗卫生与健康领域的企业支持抗疫，得到了山东步长制药股份有限公司、贵州骏江实业有限公司、贵州三力制药股份有限公司、贵州百灵企业集团制药股份有限公司等爱心企业的积极响应。



贵州骏江实业有限公司两次捐赠一次性使用医用外科口罩 264000 个，医用面罩 3200 个，医用眼罩 2500 个，医用橡胶检查手套 30000 副，医用防护服 400 套（不带脚套连身式），医用防护鞋套 1200 双（高筒型），医用防护口罩 N95（挂耳）及医用防护口罩 N95（头戴）各 5000 个，山东步长制药股份有限公司捐赠宣肺败毒颗粒 3000 盒，贵州三力制药股份有限公司捐赠开喉剑喷雾剂 6000 瓶、开喉剑喷雾剂（儿童型）2000 瓶，贵州百灵企业集团制药股份有限公司捐赠咳速停糖浆 600 瓶，捐赠总价值 69.238 万元。

接收物资后，贵州省人口健康基金会工作人员在联合党支部的带领下，严格按照疫情防控要求，第一时间将物资送达相关单位。

1月



1月29日，扶助中心基金会联合党支部召开2021年度党史学习教育专题民主生活会。

2月



2月14日，召开党员大会，开展2021年度党支部书记抓党建述职评议考核工作。



2月17日，党支部组织召开2021年度组织生活会和开展民主评议党员工作。

2月18日，党支部组织召开全体党员干部职工会议，传达学习《国务院关于支持贵州在新时代西部大开发上闯新路的意见》(国发[2022]2号)精神。

3月

3月24日，省计生协党总支召开警示教育大会，扶助中心、基金会全体干部职工参加。

4月

4月2日，省计生协党总支召开2021年度党支部书记抓党建述职评议会，扶助中心基金会联合党支部书记向省计生协党总支述职，联合党支部全体党员参加会议并对党支部书记抓党建述职进行评议。

4月12日，省计生协党总支召开2022年党的建设、党风廉政建设和意识形态工作会议，扶助中心、基金会全体干部职工参加。



4月21日，扶助中心、基金会部分干部职工到贵州省国家安全教育馆参观学习，深入贯彻总体国家安全观，扎实有效推进国家安全宣传教育工作，进一步树牢干部职工维护国家安全的责任意识。



4月24日，扶助中心基金会联合党支部召开2022年党的建设、党风廉政建设和意识形态工作会议。

5月



5月11日至12日，省卫生健康委党组成员、省计生协专职副会长龚仲明率队赴三穗县帮扶联系点宣讲省第十三次党代会精神、开展“双联双促”联系帮扶，调研麻江县特色田园乡村·乡村振兴集成示范点建设工作。扶助中心基金会联合党支部负责人参加宣讲、帮扶和调研。



5月19日，联合党支部开展省第十三次党代会精神专题宣讲暨集中学习研讨主题党日活动。

6月



6月2日，省纪委监委派驻第二十三纪检监察组一行5人到基金会开展调研式监督。

6月

6月9日，联合党支部开展“迎接二十大、做合格党员——党纪党规教育专题党课”主题党日活动。

7月

7月11日，省计生协组织召开意识形态领域风险隐患排查整治专题会暨意识形态分析研判会。扶助中心、基金会全体干部职工参加会议。

11月



11月25日，扶助中心基金会联合党支部组织开展学习贯彻党的二十大精神专题宣讲。



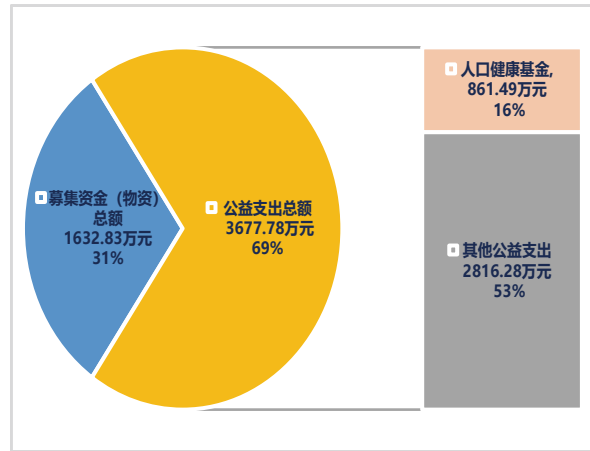
11月29日至30日，扶助中心基金会联合党支部参加由省计生协党总支组织的赴三穗县帮扶联系点良上镇上寨村宣讲党的二十大精神、开展党史学习教育、“双联双促”工作和走访慰问活动。

九、公示

2022年，新增募集资金（物资）

总额1632.83万元。

公益支出：3677.78万元，其中使用人口健康基金861.493397万元，实施公益项目274个/次，受助人87130人/户。



2022年度“义海健康救助专项基金”救助情况

序号	县(区、市)	姓名	性别	年龄	疾病名称	个人情况	救助总金额(元)	医疗救助(元)	生活补助(元)	交通补助(元)	救治医院
1	习水县	郑兴春	男	56	左肺肺不张，包裹性气胸	低保户	1948.45	1048.45	900	0	遵义市第一人民医院
2	汇川区	陈克会	女	69	左侧股骨颈骨折	原建档立卡户	6991.13	5191.13	1800	0	遵义市第五人民医院
3	习水县	余国伦	男	68	双膝骨性关节炎	低保户	8353.14	6153.14	2200	0	遵义市第五人民医院
4	余庆县	张流奎	男	52	消化系统疾病	家庭经济严重困难	38439.38	36239.38	2200	0	遵义市第五人民医院
5	习水县	王福森	男	70	输尿管结石、肠梗阻	低保户	7380.86	4880.86	2500	0	遵义市第五人民医院
6	红花岗区	赵三娃	男	45	酮症酸中毒、乳酸酸中毒	家庭经济严重困难，特殊家庭	5400.38	4500.38	900	0	遵义市第五人民医院
7	正安县	宋庆娥	女	71	眼科疾病	建档立卡人员	15468.96	15068.96	400	0	遵义市第一人民医院
8	正安县	徐海全	男	62	眼科疾病	建档立卡人员	22817.75	22117.75	700	0	遵义市第一人民医院
9	红花岗区	冉玉兰	女	68	眼科疾病	建档立卡人员	12596.74	11996.74	600	0	遵义市第一人民医院
10	习水县	杨超	男	33	眼科疾病(视网膜脱离)	低保户	11831.18	11331.18	500	0	遵义市第一人民医院
11	播州区	高约强	男	53	青光眼、双眼视神经萎缩	脱贫户	2190.49	1590.49	600	0	遵义市第一人民医院
12	正安县	谢世政	男	70	眼科疾病	建档立卡人员	4991.32	4491.32	500	0	遵义市第一人民医院
13	红花岗区	李琼	女	36	心胸疾病	家庭经济严重困难	32374.7	32374.7	0	0	遵义市第一人民医院
14	仁怀市	王银槐	男	79	慢性硬膜下血肿	建档立卡人员	5894.35	4594.35	1300	0	遵义市中医院
15	播州区	杜启英	女	56	消化疾病	建档立卡人员	27292.04	22792.04	4500	0	遵义市第五人民医院
16	务川县	田井芝	女	72	骨性关节炎(右侧)	低保户	9919.84	6819.84	3100	0	遵义市第五人民医院
17	习水县	冯滔美	女	18	左肾结石并左肾积水	建档立卡人员	8081.05	7181.05	900	0	遵义市第五人民医院
18	红花岗区	宋明芬	女	68	输尿管结石	建档立卡人员	1921.67	1221.67	700	0	遵义市第五人民医院
19	习水县	郑兴春	男	56	左肺肺不张，包裹性气胸	低保户	1948.45	1048.45	900	0	遵义市第一人民医院
20	汇川区	陈克会	女	69	左侧股骨颈骨折	原建档立卡户	6991.13	5191.13	1800	0	遵义市第五人民医院
21	习水县	余国伦	男	68	双膝骨性关节炎	低保户	8353.14	6153.14	2200	0	遵义市第五人民医院
22	余庆县	张流奎	男	52	消化系统疾病	家庭经济严重困难	38439.38	36239.38	2200	0	遵义市第五人民医院
23	播州区	谭梦洁	女	10	急性肾衰竭	家庭经济严重困难	29657.58	24557.58	5100	0	遵义市第一人民医院
24	红花岗区	曾强平	男	46	眼科疾病	原建档立卡户	12565.37	11665.37	900	0	遵义市第一人民医院
25	正安县	陈春友	男	76	眼科疾病	原建档立卡户	10536.59	10036.59	500	0	遵义市第一人民医院
26	绥阳县	张仕会	女	55	眼科疾病	原建档立卡户	12676.65	11076.65	1600	0	遵义市第一人民医院
27	仁怀市	汤明忠	男	71	眼科疾病	家庭经济严重困难、参战退役人员	14576.11	13876.11	700	0	遵义市第一人民医院
28	汇川区	王秀琴	女	48	左眼玻璃体积血	原建档立卡户	15651.08	14251.08	1400	0	遵义市第一人民医院
29	道真县	韩凤维	女	45	眼科疾病	原建档立卡户	11248.36	10448.36	800	0	遵义市第一人民医院
30	道真县	程碧秀	女	75	眼科疾病	低保户	12290.59	11590.59	700	0	遵义市第一人民医院
31	瓮安县	李先碧	女	75	眼科疾病	低保户	19442.02	19442.02	0	0	遵义市第一人民医院

31	瓮安县	李先碧	女	75	眼科疾病	低保户	19442.02	19442.02	0	0	遵义市第一人民医院
32	红花岗区	王颖松	男	30	升主动脉瘤	原建档立卡户	36678.28	32878.28	3800	0	遵义市第一人民医院
33	红花岗区	张启科	男	76	消化系统疾病	低保户	4367.78	3067.78	1300	0	遵义市第五人民医院
34	务川县	陈瑞远	男	78	胆总管结石	低保户	7687.93	5087.93	2600	0	遵义市第五人民医院
35	习水县	冯滔美	女	18	两性畸形	原建档立卡户	533.73	133.73	400	0	遵义市第五人民医院
36	新蒲新区	孙忠会	女	60	输尿管结石	家庭经济严重困难	7804.47	6504.47	1300	0	遵义市第五人民医院
37	播州区	古茂然	男	6	尿道下裂	家庭经济严重困难	4417.49	2617.49	1800	0	遵义市第五人民医院
38	务川县	覃如洪	男	73	晕厥、慢性紧张性疼痛	原建档立卡户	2932.85	1332.85	1600	0	遵义市中医院
39	正安县	刘文进	男	72	动脉瘤(神经内科疾病)	低保户	12645.15	11245.15	1400	0	遵义市中医院
40	新蒲新区	杨先强	男	54	脑干炎	原建档立卡户	3508.73	1808.73	1700	0	遵义市中医院
41	汇川区	王萍	女	23	宫颈癌(早期)	家庭经济严重困难	23690.82	21590.82	2100	0	遵义市第一人民医院
42	红花岗区	黄元芬	女	49	眼科疾病	原建档立卡户	4319.18	4119.18	200	0	遵义市第一人民医院
43	仁怀市	雷春娥	女	66	眼科疾病	低保户	12211.75	11211.75	1000	0	遵义市第一人民医院
44	播州区	王正勇	男	59	眼科疾病	原建档立卡户	11380.19	10380.19	1000	0	遵义市第一人民医院
45	播州区	余国园	女	23	眼科疾病	原建档立卡户	4242.25	4242.25	0	0	遵义市第一人民医院
46	正安县	王昌元	男	79	眼科疾病	原建档立卡户	3102.66	2102.66	1000	0	遵义市第一人民医院
47	播州区	陈维	女	48	眼科疾病	原建档立卡户	21238.46	20138.46	1100	0	遵义市第一人民医院
48	红花岗区	喻正良	男	41	右股骨粗隆粉碎性骨折	原建档立卡户	5483.92	3783.92	1700	0	遵义市第五人民医院
49	红花岗区	曾永智	男	65	右肱骨踝粉碎性骨折	低保户	5112.94	3212.94	1900	0	遵义市第五人民医院
50	红花岗区	王怀昌	男	49	右胫腓骨开放性骨折	低保户	9611.06	6211.06	3400	0	遵义市第五人民医院
51	桐梓县	金方开	男	54	肾结石伴有积水和感染	家庭经济严重困难	9789.1	7989.1	1800	0	遵义市第五人民医院
52	播州区	谭梦洁	女	10	急性肾衰竭	家庭经济严重困难	29657.58	24557.58	5100	0	遵义市第一人民医院
53	红花岗区	曾强平	男	46	眼科疾病	原建档立卡户	12565.37	11665.37	900	0	遵义市第一人民医院
54	正安县	陈春友	男	76	眼科疾病	原建档立卡户	10536.59	10036.59	500	0	遵义市第一人民医院
55	绥阳县	张仕会	女	55	眼科疾病	原建档立卡户	12676.65	11076.65	1600	0	遵义市第一人民医院
56	仁怀市	汤明忠	男	71	眼科疾病	家庭经济严重困难、参战退役人员	14576.11	13876.11	700	0	遵义市第一人民医院
57	汇川区	王秀琴	女	48	左眼玻璃体积血	原建档立卡户	15651.08	14251.08	1400	0	遵义市第一人民医院
58	道真县	韩凤维	女	45	眼科疾病	原建档立卡户	11248.36	10448.36	800	0	遵义市第一人民医院
59	道真县	程碧秀	女	75	眼科疾病	低保户	12290.59	11590.59	700	0	遵义市第一人民医院
60	瓮安县	李先碧	女	75	眼科疾病	低保户	19442.02	19442.02	0	0	遵义市第一人民医院
61	红花岗区	王颖松	男	30	升主动脉瘤	原建档立卡户	36678.28	32878.28	3800	0	遵义市第一人民医院
62	红花岗区	张启科	男	76	消化系统疾病	低保户	4367.78	3067.78	1300	0	遵义市第五人民医院
63	务川县	陈瑞远	男	78	胆总管结石	低保户	7687.93	5087.93	2600	0	遵义市第五人民医院
64	习水县	冯滔美	女	18	两性畸形	原建档立卡户	533.73	133.73	400	0	遵义市第五人民医院
65	新蒲新区	孙忠会	女	60	输尿管结石	家庭经济严重困难	7804.47	6504.47	1300	0	遵义市第五人民医院
66	播州区	古茂然	男	6	尿道下裂	家庭经济严重困难	4417.49	2617.49	1800	0	遵义市第五人民医院
67	务川县	覃如洪	男	73	晕厥、慢性紧张性疼痛	原建档立卡户	2932.85	1332.85	1600	0	遵义市中医院
68	正安县	刘文进	男	72	动脉瘤(神经内科疾病)	低保户	12645.15	11245.15	1400	0	遵义市中医院
69	新蒲新区	杨先强	男	54	脑干炎	原建档立卡户	3508.73	1808.73	1700	0	遵义市中医院
70	汇川区	王萍	女	23	宫颈癌(早期)	家庭经济严重困难	23690.82	21590.82	2100	0	遵义市第一人民医院
71	红花岗区	黄元芬	女	49	眼科疾病	原建档立卡户	4319.18	4119.18	200	0	遵义市第一人民医院
72	仁怀市	雷春娥	女	66	眼科疾病	低保户	12211.75	11211.75	1000	0	遵义市第一人民医院
73	播州区	王正勇	男	59	眼科疾病	原建档立卡户	11380.19	10380.19	1000	0	遵义市第一人民医院
74	播州区	余国园	女	23	眼科疾病	原建档立卡户	4242.25	4242.25	0	0	遵义市第一人民医院
75	正安县	王昌元	男	79	眼科疾病	原建档立卡户	3102.66	2102.66	1000	0	遵义市第一人民医院
76	播州区	陈维	女	48	眼科疾病	原建档立卡户	21238.46	20138.46	1100	0	遵义市第一人民医院
77	红花岗区	喻正良	男	41	右股骨粗隆粉碎性骨折	原建档立卡户	5483.92	3783.92	1700	0	遵义市第五人民医院
78	红花岗区	曾永智	男	65	右肱骨踝粉碎性骨折	低保户	5112.94	3212.94	1900	0	遵义市第五人民医院
79	红花岗区	王怀昌	男	49	右胫腓骨开放性骨折	低保户	9611.06	6211.06	3400	0	遵义市第五人民医院
80	桐梓县	金方开	男	54	肾结石伴有积水和感染	家庭经济严重困难	9789.1	7989.1	1800	0	遵义市第五人民医院
81	余庆县	杨再发	男	60	眼科疾病	家庭经济严重困难	5132.74	4582.74	400	150	遵义市第一人民医院
82	红花岗区	田合群	女	56	眼科疾病	低保户	11922.37	11122.37	800	0	遵义市第一人民医院
83	湄潭县	向武会	女	48	双眼糖尿病性视网膜病变	低保户	1394.56	794.56	600	0	遵义市第一人民医院
84	绥阳县	刘保罗	男	8	眼科疾病	低保户	12251.43	11351.43	900	0	遵义市第一人民医院
85	播州区	刘兆分	女	59	眼科疾病	低保户	16727.91	15827.91	900	0	遵义市第一人民医院
86	息烽县	杨忠国	男	35	眼科疾病	低保户	12751.5	11951.5	800	0	遵义市第一人民医院
87	道真县	何春梅	女	63	眼科疾病	原建档立卡户	11892.35	10892.35	1000	0	遵义市第一人民医院
88	德江县	何先萍	女	59	腰椎疾病、消化系统疾病	建档立卡户	2522.87	1422.87	1100	0	遵义市第五人民医院
89	新蒲新区	彭未艾	男	40	股骨头坏死	家庭经济严重困难	3938.63	2338.63	1600	0	遵义市中医院

2022年度“博爱名城·圆梦大学”助学金发放情况表				
县(市、区)	序号	学生姓名	救助金额(元)	录取(就读)院校名称及专业
道真县(共6人3万元)	1	冉朝阳	5000	贵州大学化工与制药类专业
	2	甘梦炫	5000	暨南大学理工学院光电信息科学与工程专业
	3	程涛	5000	贵州大学植物生产类专业
	4	何驰程	5000	北京体育大学心理学院应用心理学专业
	5	杨跃	5000	河海大学能源与电气学院自动化专业
	6	曾乐	5000	贵州大学生物科学类专业
凤冈县(共3人1.5万元)	7	王雪天	5000	贵州大学
	8	文豪	5000	贵州大学
	9	练红霞	5000	中国矿业大学
红花岗区(共3人1.5万元)	10	陶诗雅	5000	西北大学
	11	吴欣泰	5000	东北农业大学
	12	庞钦文	5000	西南财经学院
湄潭县(共1人0.5万元)	13	田芳林	5000	郑州大学
仁怀市(共3人1.5万元)	14	舒林青	5000	中国矿业大学机器人工程
	15	柯宇哲	5000	西南大学机械类
	16	石国艳	5000	贵州大学材料类
桐梓县(共1人0.5万元)	17	张菁	5000	陕西师范大学
务川县(共2人1万元)	18	吴锐锋	5000	北京航空航天大学工科试验班
	19	陈慧芳	5000	东北大学工科试验班
习水县(共1人0.5万元)	20	袁源	5000	北京科技大学(应用化学)
新蒲新区(共1人0.5万元)	21	王雪骏	5000	西南大学思政专业
余庆县(共1人0.5万元)	22	张帅	5000	山东大学工商管理类
正安县(共6人3万元)	23	龚贤	5000	华北电力大学
	24	陈诗璇	5000	北京交通大学电气工程学院
	25	陈姣	5000	武汉工程大学环境工程专业
	26	黎力智	5000	吉首大学英语专业
	27	郑婷	5000	广东外语外贸大学经济学
	28	陈贤	5000	西安科技大学智能制造工程
绥阳县(2人1万元)	29	王祥松	5000	贵州大学数学与应用数学.统计学
	30	韩钊峰	5000	哈尔滨工业大学航天与自动化
播州区(5人2.5万元)	31	张俊	5000	贵州大学土木类
	32	陈万权	5000	复旦大学技术科学实验班
	33	张咏勇	5000	贵州大学软件工程
	34	梁美超	5000	贵州大学
	35	王聪	5000	西南财经大学
汇川区(2人1万元)	36	夏江凤	5000	华中师范大学(地理科学)
	37	安德凤	5000	贵州大学(农学、园艺、植物保护、茶学、烟草)
合计			18.5万元(共37人)	

2022年度“人口健康基金”项目使用情况

申报市、州	申报单位(计生办)	申报月份	申报类别	申报项目内容	备注	受助对象(人/户)	申报金额(元)
安顺市	镇宁县	1	医疗健康社会扶助慈善行动	困难计生家庭大病医疗救助		1	5000
		7	医疗健康社会扶助慈善行动	计生“两户”因病致困生活救助		2	10000
	安顺经济技术开发区	1	其他	节日慰问		222	111000
	平坝区	2	其他	节日慰问		51	32100
	西秀区	5	紧急救助	紧急救助—突发事件		1	5000
		7	紧急救助	紧急救助—意外伤害		1	10000
				合计			278
毕节市	织金县	1	五大幸福计生行动	幸福人生—计生特殊家庭扶助		49	49000
			紧急救助	紧急救助—突发事件		3	8000
		6	紧急救助	紧急救助—突发事件		1	3000
		10	医疗健康社会扶助慈善行动	计生“两户”因病致困生活救助		3	9000
		11	万千才富—助学行动	扶助困难计生家庭子女成才		34	53400
		12	医疗健康社会扶助慈善行动	计生“两户”因病致困生活救助		1	3000
	赫章县	1	其他	节日慰问		139	69500
		12	万千才富—助学行动	扶助困难计生家庭子女成才	金秋助学	10	24000
	纳雍县	1	医疗健康社会扶助慈善行动	计生“两户”因病致困生活救助	项目1	10	65000
					项目2	11	33000
	金沙县	1	五大幸福计生行动	幸福人生—计生特殊家庭扶助	春节慰问	80	40000
			医疗健康社会扶助慈善行动	计生“两户”因病致困生活救助		10	30000
		7	五大幸福计生行动	幸福人生—计生特殊家庭扶助		5	25000
			生育关怀—扶残助残	困难计生家庭扶残助残		4	8000
			万千才富—助学行动	扶助困难计生家庭子女成才		2	7000
	大方县	8	紧急救助	紧急救助—突发事件	重疾	8	75000
				合计			370
贵阳市	开阳县	1	紧急救助	紧急救助—突发事件		1	10000
			其他	节日慰问		100	30000
	修文县	1	医疗健康社会扶助慈善行动	计生“两户”因病致困生活救助	计划生育手术并发症补助	6	18000
			其他	节日慰问		4	11000
		6	医疗健康社会扶助慈善行动	计生“两户”成员因病死亡慰藉		58	29000
			五大幸福计生行动	幸福人生—计生特殊家庭扶助		2	4000
		10	医疗健康社会扶助慈善行动	计生“两户”因病致困生活救助		3	15000
			医疗健康社会扶助慈善行动	计生“两户”成员因病死亡慰藉		3	15000
			五大幸福计生行动	幸福守望—节日慰问计生家庭留守儿童		2	4000
				幸福人生—计生特殊家庭扶助		22	11000
	其他	节日慰问		2	10000		
	息烽县	1	其他	节日慰问		97	48500
	观山湖区	5	生育关怀—扶残助残	困难计生家庭扶残助残		2	5000
			医疗健康社会扶助慈善行动	计生“两户”因病致困生活救助		5	25000
		五大幸福计生行动	幸福人生—计生特殊家庭扶助		1	3000	
			紧急救助	紧急救助—突发事件		1	5000
	南明区	6	紧急救助	紧急救助—突发事件	重疾	1	10000
	云岩区	7	紧急救助	紧急救助—突发事件		1	5000
	乌当区	11	生育关怀—扶残助残	困难计生家庭扶残助残		18	18000
			万千才富—助学行动	扶助困难计生家庭子女成才		9	27000
清镇市	12	万千才富—助学行动	扶助困难计生家庭子女成才		10	28000	
		医疗健康社会扶助慈善行动	计生“两户”成员因病死亡慰藉		2	20000	
			合计			397	379500

六盘水市	钟山区	3	紧急救助	紧急救助—突发事故		12	160000	
			医疗健康社会扶助慈善行动	计生“两户”成员因病死亡慰藉		1	5000	
	六枝特区	4	万千才富—助学行动	扶助困难计生家庭子女成才		4	5000	
			医疗健康社会扶助慈善行动	计生“两户”成员因病死亡慰藉		2	10000	
			紧急救助	紧急救助—突发事故		4	27000	
			五大幸福计生行动	幸福人生—计生特殊家庭扶助		22	6600	
		11	紧急救助	紧急救助—突发事故	重疾	41	24131	
			紧急救助	紧急救助—突发事故		3	20000	
			五大幸福计生行动	幸福人生—计生特殊家庭扶助		53	42850	
			紧急救助	紧急救助—突发事故		37	11100	
			万千才富—助学行动	扶助困难计生家庭子女成才		60	21064	
						7	14300	
						246	347045	
黔东南州	从江县	1	医疗健康社会扶助慈善行动	计生“两户”成员因病死亡慰藉		1	5000	
			其他	关怀基层卫健工作者		1	10000	
			万千才富—助学行动	扶助困难计生家庭子女成才		1	5000	
	剑河县	1	万千才富—助学行动	扶助困难计生家庭子女成才		18	66000	
			医疗健康社会扶助慈善行动	计生“两户”因病致困生活救助		11	14000	
		4	医疗健康社会扶助慈善行动	计生“两户”因病致困生活救助		3	3000	
			紧急救助	紧急救助—突发事故		4	8000	
		6	紧急救助	紧急救助—重大自然灾害		2	2000	
		五大幸福计生行动	幸福家庭—创建计生家庭服务中心示范点		1	10000		
	11	万千才富—助学行动	扶助困难计生家庭子女成才		15	57000		
	三穗县	1	五大幸福计生行动	幸福人生—计生特殊家庭扶助		4	20000	
			紧急救助	紧急救助—重大自然灾害		1	3000	
		7	紧急救助	紧急救助—突发事故		8	29000	
			医疗健康社会扶助慈善行动	计生“两户”因病致困生活救助		7	14000	
		11	紧急救助	紧急救助—突发事故		5	18000	
			医疗健康社会扶助慈善行动	计生“两户”成员因病死亡慰藉		5	10000	
			万千才富—助学行动	扶助困难计生家庭子女成才		7	21000	
	12	五大幸福计生行动	幸福人生—计生特殊家庭扶助	节日慰问	4	17000		
	榕江县	1	五大幸福计生行动	幸福人生—计生特殊家庭扶助		36	28800	
			五大幸福计生行动	幸福人生—计生特殊家庭扶助	中秋慰问	36	5472	
		12	其他	节日慰问	计生困难家庭	100	50000	
	黎平县	1	五大幸福计生行动	幸福人生—计生特殊家庭扶助	节日慰问	35	28000	
			紧急救助	紧急救助—重大自然灾害		1	10000	
			紧急救助	紧急救助—突发事故		15	42000	
				万千才富—助学行动	扶助困难计生家庭子女成才		6	18000
	黔东南州	黎平县	1	五大幸福计生行动	幸福人生—计生特殊家庭扶助		18	9000
				3	五大幸福计生行动	幸福家庭—创建计生协家庭服务中心示范点		1
			7	紧急救助	紧急救助—重大自然灾害		2	12000
				紧急救助	紧急救助—突发事故		4	9000
				医疗健康社会扶助慈善行动	计生“两户”因病致困生活救助		9	40000
			12	其他	关怀基层卫健工作者		2	9000
				五大幸福计生行动	幸福人生—计生特殊家庭扶助		1	20000
		其他		节日慰问		20	10000	
		岑巩县	1	紧急救助	紧急救助—突发事故		1	5000
				3	紧急救助	紧急救助—突发事故		1
			6	紧急救助	紧急救助—突发事故		1	5000
				7	紧急救助	紧急救助—突发事故		1
			12	紧急救助	紧急救助—突发事故		1	5000
	紧急救助			紧急救助—重大自然灾害		1	5000	
	镇远县	1	紧急救助	紧急救助—突发事故		2	6000	
其他			节日慰问		102	30600		
10		万千才富—助学行动	扶助困难计生家庭子女成才		1	3000		
		五大幸福计生行动	幸福人生—计生特殊家庭扶助		37	11100		
黔东南州	凯里市	2	五大幸福计生行动	幸福人生—计生特殊家庭扶助		10	16752	
			3	五大幸福计生行动	幸福人生—计生特殊家庭扶助		3	5550
	凯里市	5	五大幸福计生行动	幸福人生—计生特殊家庭扶助		10	37992	
			紧急救助	紧急救助—突发事故		1	5000	
		6	五大幸福计生行动	幸福人生—计生特殊家庭扶助		4	10727	
			五大幸福计生行动	幸福人生—计生特殊家庭扶助		4	4210	
		8	医疗健康社会扶助慈善行动	计生“两户”因病致困生活救助		1	5000	
			五大幸福计生行动	幸福人生—计生特殊家庭扶助		5	10512	
		11	五大幸福计生行动	幸福人生—计生特殊家庭扶助		7	3784.6	
			五大幸福计生行动	幸福人生—计生特殊家庭扶助		9	11718	
	黄平县	2	紧急救助	紧急救助—突发事故		2	20000	
			6	医疗健康社会扶助慈善行动	计生“两户”因病致困生活救助		2	20000
2		医疗健康社会扶助慈善行动	计生“两户”因病致困生活救助		5	11000		
丹寨县	12	紧急救助	紧急救助—重大自然灾害		1	2000		
		五大幸福计生行动	幸福人生—计生特殊家庭扶助		1	3000		
	紧急救助	紧急救助—重大自然灾害		3	15000			
天柱县	4	医疗健康社会扶助慈善行动	计生“两户”成员因病死亡慰藉		6	12000		
		困难计生家庭大病医疗救助		22	80000			
台江县	7	医疗健康社会扶助慈善行动	困难计生家庭大病医疗救助		2	7000		
		计生“两户”成员因病死亡慰藉		7	21000			
	11	生育关怀—安居工程	人居环境改造		1	15000		
万千才富—助学行动		扶助困难计生家庭子女成才		5	23000			
						645	1044217.6	

黔南州	荔波县	1	五大幸福计生行动	幸福人生—计生特殊家庭扶助		31	31000	
			紧急救助	紧急救助—突发事故		13	39000	
			医疗健康社会扶助慈善行动	计生“两户”因病致困、因病返困生活困难救助		5	10000	
	惠水县	1	紧急救助	紧急救助—突发事故		1	10000	
		7	紧急救助	紧急救助—突发事故	重疾	2	20000	
		10	紧急救助	紧急救助—突发事故		1	10000	
		11	万千才富—助学行动	扶助困难计生家庭子女成才	健康家庭·圆梦助学	70	177000	
	罗甸县	1	其他	节日慰问		20	10000	
		5	紧急救助	紧急救助—突发事故		1	5000	
		12	万千才富—助学行动	扶助困难计生家庭子女成才	健康黔南·圆梦助学	17	40000	
	平塘县	1	紧急救助	紧急救助—突发事故		2	8000	
		11	万千才富—助学行动	扶助困难计生家庭子女成才		21	38800	
	都匀市	1	紧急救助	紧急救助—重大自然灾害		1	7000	
			医疗健康社会扶助慈善行动	计生“两户”因病致困、因病返困生活困难救助		2	10000	
			其他	节日慰问		100	30000	
		4	医疗健康社会扶助慈善行动	计生“两户”因病致困、因病返困生活困难救助		6	45000	
		8	五大幸福计生行动	幸福人生—计生特殊家庭扶助		4	80000	
			医疗健康社会扶助慈善行动	计生“两户”成员因病死亡慰藉		3	60000	
		10	万千才富—助学行动	扶助困难计生家庭子女成才		2	10000	
		11	五大幸福计生行动	幸福人生—计生特殊家庭扶助		4	24000	
		11	五大幸福计生行动	幸福人生—计生特殊家庭扶助		3	60000	
			医疗健康社会扶助慈善行动	计生“两户”因病致困生活救助		1	5000	
	三都县	3	其他	节日慰问		330	165000	
		10	万千才富—助学行动	扶助困难计生家庭子女成才		16	80000	
	贵定县	4	医疗健康社会扶助慈善行动	计生“两户”成员因病死亡慰藉		2	20000	
			紧急救助	紧急救助—突发事故		3	15000	
	龙里县	5	其他	优生优育指导中心	助力困难计生家庭三孩生育	1	50000	
		8	五大幸福计生行动	幸福家庭—创建计生家庭服务中心示范点		1	100000	
			其他	倡新型婚育文化促家庭健康宣传项目		1	80000	
		10	万千才富—助学行动	扶助困难计生家庭子女成才		33	58800	
	黔南州	8	五大幸福计生行动	幸福人生—计生特殊家庭扶助		79	39500	
			其他	节日慰问		32	120000	
	长顺县	10	万千才富—助学行动	扶助困难计生家庭子女成才	2022年度考取高校学子	20	40000	
	福泉市	10	医疗健康社会扶助慈善行动	计生“两户”因病致困生活救助		3	20000	
	独山县	10	紧急救助	紧急救助—突发事故		4	31000	
	合计						835	1549100
	黔西南州	晴隆县	1	其他	节日慰问		158	79000
			万千才富—助学行动	扶助困难计生家庭子女成才		171	31200	
		安龙县	1	万千才富—助学行动	扶助困难计生家庭子女成才		67	264000
			10	万千才富—助学行动	扶助困难计生家庭子女成才		38	129500
		兴仁市	11	幸福保障—计生家庭保险	保险—意外保险		8048	96576
	合计						8482	600276
	铜仁市	碧江区	1	紧急救助	紧急救助—突发事故		2	4000
			4	其他	“仁义之城·生育关怀”三送慰问(2021.10-12)		604	16670.4
			6	其他	“仁义之城·生育关怀”三送慰问(2022.1-3)		506	13675.92
			10	其他	铜仁市“仁义之城·生育关怀”三送慰问(2022.4-6月)		624	17596.8
				万千才富—助学行动	扶助困难计生家庭子女成才		6	12000
紧急救助				紧急救助—突发事故	火灾	1	5000	
11			幸福保障—计生家庭保险	保险—意外保险		1	5000	
12			其他	“仁义之城·生育关怀”三送慰问(2022.7-9)		4182	27978	
印江县			1	五大幸福计生行动	幸福人生—计生特殊家庭扶助	春节慰问	618	17427.6
			4	其他	“仁义之城·生育关怀”三送慰问(2021.10-12)		47	18800
		5	紧急救助	紧急救助—突发事故		906	25549.2	
		6	其他	“仁义之城·生育关怀”三送慰问(2022.1-3)		15	69000	
		10	其他	铜仁市“仁义之城·生育关怀”三送慰问(2022.4-6月)		643	18133	
		11	幸福保障—计生家庭保险	保险—意外保险		627	17681	
万山区		12	其他	“仁义之城·生育关怀”三送慰问(2022.7-9)		8038	53778	
			其他	“仁义之城·生育关怀”三送慰问(2022.7-9)		620	17484	
		2	其他	关怀基层卫健工作者		1	1000	
		4	紧急救助	紧急救助—突发事故		75	22500	
			其他	“仁义之城·生育关怀”三送慰问(2021.10-12)		2	2000	
			其他	“仁义之城·生育关怀”三送慰问(2021.10-12)		282	7614	
			其他	“仁义之城·生育关怀”三送慰问(2022.1-3)		166	4482	
			10	其他	铜仁市“仁义之城·生育关怀”三送慰问(2022.4-6月)		240	6480
11			幸福保障—计生家庭保险	保险—意外保险		1885	12609	
石阡县		12	其他	“仁义之城·生育关怀”三送慰问(2022.7-9)		349	9423	
		4	其他	“仁义之城·生育关怀”三送慰问(2021.10-12)	补报2021年第三季度	484	13939.2	
		6	其他	“仁义之城·生育关怀”三送慰问(2022.1-3)	补报2021.10-12资料	771	22204.8	
		10	其他	铜仁市“仁义之城·生育关怀”三送慰问(2022.4-6月)	补报第一季度	618	17798.4	
		11	幸福保障—计生家庭保险	保险—意外保险		5901	39483	
德江县		12	其他	“仁义之城·生育关怀”三送慰问(2022.7-9)		603	17366.4	
			其他	“仁义之城·生育关怀”三送慰问(2021.10-12)		975	25350	
		4	医疗健康社会扶助慈善行动	计生“两户”成员因病死亡慰藉		12	60000	
		6	其他	“仁义之城·生育关怀”三送慰问(2022.1-3)		873	22698	
11		幸福保障—计生家庭保险	保险—意外保险		9127	61065		

铜仁市	碧江区	1	紧急救助	紧急救助—突发事故		2	4000	
		4	其他	“仁义之城·生育关怀”三送慰问 (2021.10-12)		604	16670.4	
		6	其他	“仁义之城·生育关怀”三送慰问 (2022.1-3)		506	13675.92	
		10	其他	铜仁市“仁义之城·生育关怀”三送慰问 (2022.4-6月)		624	17596.8	
		10	万千才富—助学行动	扶助困难计生家庭子女成才		6	12000	
		11	紧急救助	紧急救助—突发事故	火灾	1	5000	
	12	幸福保障—计生家庭保险	保险—意外保险		1	5000		
	12	其他	“仁义之城·生育关怀”三送慰问 (2022.7-9)		4182	27978		
	1	五大幸福计生行动	幸福人生—计生特殊家庭扶助	春节慰问	618	17427.6		
	4	其他	“仁义之城·生育关怀”三送慰问 (2021.10-12)		47	18800		
	5	紧急救助	紧急救助—突发事故		906	25549.2		
	6	其他	“仁义之城·生育关怀”三送慰问 (2022.1-3)		15	69000		
10	其他	铜仁市“仁义之城·生育关怀”三送慰问 (2022.4-6月)		643	18133			
11	幸福保障—计生家庭保险	保险—意外保险		627	17681			
12	其他	“仁义之城·生育关怀”三送慰问 (2022.7-9)		8038	53778			
铜仁市	万山区	2	其他	关怀基层卫健工作者		1	1000	
		2	紧急救助	紧急救助—突发事故	节日慰问	75	22500	
		4	其他	“仁义之城·生育关怀”三送慰问 (2021.10-12)		2	2000	
		6	其他	“仁义之城·生育关怀”三送慰问 (2022.1-3)		282	7614	
		10	其他	铜仁市“仁义之城·生育关怀”三送慰问 (2022.4-6月)		166	4482	
		11	幸福保障—计生家庭保险	保险—意外保险		240	6480	
	12	其他	“仁义之城·生育关怀”三送慰问 (2022.7-9)		1885	12609		
	4	其他	“仁义之城·生育关怀”三送慰问 (2021.10-12)	补报2021年第三季度	349	9423		
	6	其他	“仁义之城·生育关怀”三送慰问 (2022.1-3)	补报2021.10-12资料	484	13939.2		
	10	其他	铜仁市“仁义之城·生育关怀”三送慰问 (2022.4-6月)	补报第一季度	771	22204.8		
	11	幸福保障—计生家庭保险	保险—意外保险		618	17798.4		
	12	其他	“仁义之城·生育关怀”三送慰问 (2022.7-9)		5901	39483		
铜仁市	石阡县	4	其他	“仁义之城·生育关怀”三送慰问 (2021.10-12)		603	17366.4	
		6	其他	“仁义之城·生育关怀”三送慰问 (2022.1-3)		975	25350	
		10	其他	铜仁市“仁义之城·生育关怀”三送慰问 (2022.4-6月)		12	60000	
		11	幸福保障—计生家庭保险	保险—意外保险		873	22698	
		12	其他	“仁义之城·生育关怀”三送慰问 (2022.7-9)		9127	61065	
		4	其他	“仁义之城·生育关怀”三送慰问 (2021.10-12)		0	136485.2	
	6	紧急救助	紧急救助—突发事故		1	5000		
	10	其他	铜仁市“仁义之城·生育关怀”三送慰问 (2022.4-6月)		0	106272.48		
	11	幸福保障—计生家庭保险	保险—意外保险		0	98978.8		
	12	其他	“仁义之城·生育关怀”三送慰问 (2022.7-9)		0	231748		
	12	五大幸福计生行动	幸福微笑—困难唇腭裂患儿术后生活补助	第一期唇腭裂儿童语音训练治疗	22	68554		
	铜仁市	沿河县	4	其他	“仁义之城·生育关怀”三送慰问 (2022.7-9)		0	83932
6			其他	“仁义之城·生育关怀”三送慰问 (2021.10-12)		1309	31416	
10			其他	铜仁市“仁义之城·生育关怀”三送慰问 (2022.4-6月)		694	18738	
11			幸福保障—计生家庭保险	保险—意外保险		991	26757	
12			其他	“仁义之城·生育关怀”三送慰问 (2022.7-9)		938	25326	
4			其他	“仁义之城·生育关怀”三送慰问 (2021.10-12)		1387	35785	
6		其他	“仁义之城·生育关怀”三送慰问 (2022.1-3)		914	24678		
10		其他	铜仁市“仁义之城·生育关怀”三送慰问 (2022.4-6月)		851	22977		
11		幸福保障—计生家庭保险	保险—意外保险		5231	34995		
12		其他	“仁义之城·生育关怀”三送慰问 (2021.10-12)		1045	28215		
6		其他	“仁义之城·生育关怀”三送慰问 (2022.1-3)		700	18900		
10		其他	铜仁市“仁义之城·生育关怀”三送慰问 (2022.4-6月)		2000	60000		
11	幸福保障—计生家庭保险	保险—意外保险		819	23096			
12	其他	“仁义之城·生育关怀”三送慰问 (2022.7-9)		11421	76413			
铜仁市	江口县	4	其他	“仁义之城·生育关怀”三送慰问 (2021.10-12)		772	21770	
		6	其他	“仁义之城·生育关怀”三送慰问 (2022.1-3)		405	12150	
		10	其他	铜仁市“仁义之城·生育关怀”三送慰问 (2022.4-6月)		1	1200	
		11	幸福保障—计生家庭保险	保险—意外保险		1	2000	
		12	其他	“仁义之城·生育关怀”三送慰问 (2022.7-9)		339	10170	
		4	其他	“仁义之城·生育关怀”三送慰问 (2021.10-12)		347	10410	
	6	紧急救助	紧急救助—突发事故	重疾	9	18000		
	10	其他	铜仁市“仁义之城·生育关怀”三送慰问 (2022.4-6月)		1	3000		
	11	幸福保障—计生家庭保险	保险—意外保险		3988	26682		
	12	其他	“仁义之城·生育关怀”三送慰问 (2022.7-9)		20	10000		
	4	其他	“仁义之城·生育关怀”三送慰问 (2021.10-12)		341	10230		
	5	其他	“仁义之城·生育关怀”三送慰问 (2022.1-3)		268	8040		
6	其他	铜仁市“仁义之城·生育关怀”三送慰问 (2022.4-6月)		23	8491.5			
10	其他	“仁义之城·生育关怀”三送慰问 (2022.7-9)		7	15200			
11	幸福保障—计生家庭保险	保险—意外保险		2	6000			
12	其他	“仁义之城·生育关怀”三送慰问 (2022.7-9)		22	53000			
6	其他	“仁义之城·生育关怀”三送慰问 (2022.1-3)		191	5730			
10	其他	铜仁市“仁义之城·生育关怀”三送慰问 (2022.4-6月)		189	5670			
12	其他	“仁义之城·生育关怀”三送慰问 (2022.7-9)		229	6870			
合计						75282	2078666.7	
遵义市	余庆县	1	五大幸福计生行动	幸福人生—计生特殊家庭扶助		138	138000	
		4	紧急救助	紧急救助—突发事故		1	10000	
		1	紧急救助	紧急救助—突发事故		9	25000	
		4	其他	青春健康教育俱乐部		1	10000	
		11	医疗健康社会扶助慈善行动	计生“两户”因病致困生活救助		14	62000	
		11	医疗健康社会扶助慈善行动	困难计生家庭大病医疗救助		13	65000	
	遵义市	汇川区	1	医疗健康社会扶助慈善行动	计生“两户”因病致困生活救助		1	3000
			1	医疗健康社会扶助慈善行动	计生“两户”成员因病死亡慰藉		6	12000
			1	医疗健康社会扶助慈善行动	幸福人生—计生特殊家庭扶助		11	267500
			1	医疗健康社会扶助慈善行动	幸福人生—计生特殊家庭扶助		4	20000
			1	医疗健康社会扶助慈善行动	幸福人生—计生特殊家庭扶助		1	10000
			1	医疗健康社会扶助慈善行动	幸福人生—计生特殊家庭扶助		5	18000
4		万千才富—助学行动	扶助困难计生家庭子女成才	2020年度12人使用基金3.6万, 2021年度13人使用基金3.9万	1	10000		
1		生育关怀—扶残助残	困难计生家庭扶残助残		82	82000		
6		五大幸福计生行动	幸福人生—计生特殊家庭扶助		81	162000		
3		五大幸福计生行动	幸福人生—计生特殊家庭扶助		13	26000		
8		医疗健康社会扶助慈善行动	计生“两户”因病致困生活救助		4	31628.67		
8		紧急救助	紧急救助—突发事故	重疾	39	34000		
11	紧急救助	紧急救助—突发事故	重疾	1	10000			
11	紧急救助	紧急救助—突发事故	重疾	1	3000			
8	紧急救助	紧急救助—突发事故	重疾	1	10000			
8	万千才富—助学行动	扶助困难计生家庭子女成才	2020年“博爱名城·优青计划”(第三年)	15	150000			
10	万千才富—助学行动	扶助困难计生家庭子女成才	2021年“博爱名城·优青计划”(第二年)	24	240000			
10	医疗健康社会扶助慈善行动	计生“两户”成员因病死亡慰藉	遵义市2022年度“博爱名城·圆梦大学”项目	37	185000			
10	医疗健康社会扶助慈善行动	计生“两户”因病致困生活救助		21	122000			
10	医疗健康社会扶助慈善行动	计生“两户”成员因病死亡慰藉		1	3000			
11	医疗健康社会扶助慈善行动	计生“两户”因病致困生活救助		26	78000			
11	医疗健康社会扶助慈善行动	计生“两户”成员因病死亡慰藉		3	18000			
11	紧急救助	紧急救助—突发事故	重疾	12	36000			
11	五大幸福计生行动	幸福人生—计生特殊家庭扶助		3	15000			
合计						595	1941128.67	
总计						87130	8614933.97	
申报项目数量(个)							274	
2022年度共有71个县(市、区、)申报使用基金, 共计274个项目, 受助人87130人(户), 使用基金: 861.493397万元。其中: 直接救助项目274个, 受助人87130人(户), 使用基金8614933.97元; 产业发展项目无。								

2022年度公益项目支出

序号	项目	支出
1	生育关怀基金	8,716,955.97
2	风湿免疫专业带头人培训	258,568.00
3	义海健康救助专项基金	617,335.25
4	大病救助	152,417.23
5	万千才富助学	43,000.00
6	黔医人才计划瑞金班	1,248,000.00
7	公立医院建设发展	250,000.00
8	困难家庭慰问	75,920.00
9	计生特殊家庭扶助	320.14
10	实物捐赠	25377650
	1.健康援助行动-基层医疗装备联心助医计划	23,484,400.00
	2.江苏鱼跃无创呼吸机设备	1,200,800.00
	3.贵州三力制药捐赠抗疫物资	320,000.00
	4.贵州骏江实业捐赠抗疫物资	240,600.00
	5.山东步长制药捐赠抗疫物资	119,970.00
	6.贵州百灵捐赠抗疫物资	11,880.00
	合计	36,740,166.59
		单位：元





致谢捐赠

因篇幅有限，在此仅列出部分捐赠爱心企业及爱心人士

捐赠者	捐赠金额 (元)	用途
中国人口福利基金会	43351800	健康援助行动-基层医疗装备联心助医计划、生育关怀
四川齐力慈善基金会	18000000	健康援助行动-基层医疗装备联心助医计划
北京医学奖励基金会	2000000	黔医人才计划
贵州安康生物科技有限公司	1000000	全省县域医疗机构风湿免疫专业学科带头人培训
连云港市恒瑞慈善基金会	550000	人口健康科研公益项目
江苏恒瑞医药股份有限公司	2540000	健康援助行动-基层医疗装备联心助医计划
上海贝高医疗科技有限公司	418302	生育关怀、万千才富行动
贵州骏江实业有限公司	240600	抗击疫情
山东步长制药股份有限公司	119970	抗击疫情
贵州三力制药股份有限公司	320000	抗击疫情
贵州百灵企业集团制药股份有限公司	118800	抗击疫情
贵州万凯商贸有限公司	395309	基层医疗卫生机构化验室、规范化实验室建设
贵州佑泰医药有限公司 (扬子江药业集团)	131740	贵州省中医医院管理能力提升培训
上海国际信托有限公司	500000	义海健康救助专项基金
上海权木景观工程设计有限公司	200000	义海健康救助专项基金
贵州金汇健生物科技有限公司	4000	营养师培训
贵州鸿合佳图科技有限公司	5000	营养师培训
贵州大集医药商贸有限责任公司	5000	营养师培训
贵州谦本泰商有限公司	2000	营养师培训
鲍鱼健康药业江苏有限公司	20000	营养师培训
拜斯倍斯医疗器械商贸 (上海) 有限公司	30000	营养师培训
宜昌人福药业有限责任公司	10000	营养师培训
贵州华夏集团医院	350000	不孕不育困难家庭救助
中汇国际保险经纪股份有限公司	57730	贵州援鄂医护人员专属保险
代蓄钰	60535	贵州援鄂医护人员专属保险
贵州立适康销售发展有限公司	15000	援鄂医护人员营养健康关爱活动捐赠物资
雀巢 (贵州德广贸易有限公司)	8100	援鄂医护人员营养健康关爱活动捐赠物资
贵州柴胜商贸有限公司 (上海励成营养科技有限公司)	18560	援鄂医护人员营养健康关爱活动捐赠物资
贵州柴胜商贸有限公司 (上海励成营养科技有限公司)	10944	援鄂医护人员营养健康关爱活动捐赠物资
贵州贵水健康科技有限公司	36160	援鄂医护人员营养健康关爱活动捐赠物资
大病救助平台 (贵州专栏) 爱心网友	190652	贵州省困难家庭大病患者救助
腾讯公益平台 (义海健康救助) 爱心网友	98041	义海健康救助专项基金
腾讯公益平台 (困难大病患者救助) 爱心网友	15787	贵州省困难家庭大病患者救助
贵阳市南明区民鑫珠宝首饰店	71800	万千才富行动
南方汇通车体车间新配件班组	1800	万千才富行动
任宇、邢理锂	20400	万千才富行动
潘书荣	800	万千才富行动
朱泰以	3600	万千才富行动
鞠豪阳	4200	万千才富行动
童邦烈、王朝珍	32400	万千才富行动
郭桂芳	2400	万千才富行动
李炸轩	800	万千才富行动
李佳昂	600	万千才富行动

诚邀爱心加盟贵州省人口健康基金会慈善公益项目

捐赠形式:

- 1、接受爱心人士、企事业单位及相关组织的自愿捐赠。
- 2、欢迎爱心人士、企事业单位及相关组织与我会合作医疗卫生与健康促进、巩固脱贫攻坚成果、生育关怀、生育支持、人才培养等公益项目。

我要捐助:

如果您要捐助我们的公益项目,请通过以下方式捐款

1. 捐赠热线

贵州省人口健康基金会捐赠热线

0851-86836288

0851-86828055

2. 银行转账(请注明捐助项目)

户名: 贵州省人口健康基金会

开户行: 农行贵阳龙井支行

帐号: 23165001040007667

3. 捐赠汇款(现场捐赠)

汇款地址: 贵阳市云岩区安云路樱花巷 18 号 2 号楼


电话: 0851-86828055

4. 手机扫码捐赠




捐款二维码


合作内容 方向




(一) 在人口计生和医疗卫生与健康领域兴办扶助项目，组织和动员社会力量参与健康扶助，促进人口健康公益事业发展；扶持、救助和关怀计划生育困难家庭，计划生育特殊家庭，因病致贫、因病返贫家庭，基层卫生计生工作者困难家庭。




(二) 接受政府委托开展人口计生和医疗卫生与健康公益事业及其他公益事业。



(三) 依法开展人口计生和医疗卫生与健康方面相关的国内国际交流合作，促进人口健康公益事业发展。



(四) 资助人口计生和医疗卫生与健康方面的课题研究，按照国家有关规定组织编辑出版人口计生和医疗卫生与健康书刊，组织开展人口计生和医疗卫生与健康相关的培训、咨询、教育、宣传、调研、理论研究和学术论坛等活动。



(五) 以国家制订的健康教育与健康促进工作规划纲要为指导，开展健康教育与健康促进活动，推动健康教育与健康促进事业的发展，为增强全民健康素质服务。



(六) 支持和发展其他人口福利和医疗卫生与健康福利事业。



联系我们

综合协调部 0851-86836288

宣传筹资部 0851-86820260

基金管理部 0851-86828055

项目管理部 0851-86859015



地址：贵州省贵阳市云岩区安云路樱花巷 18 号 2 号楼

邮编：550004

网址：[HTTP://GZRKJK.ORG.CN/](http://GZRKJK.ORG.CN/)

微信公众号：GZSRKFLJJH



**扫以上二维码
关注微信公众号**

